



Direction Départementale  
des Territoires de la Charente

Direction Départementale  
des Territoires de la Vienne

Direction Départementale  
des Territoires des Deux-Sèvres

## **ARRETE CADRE INTERDEPARTEMENTAL 2020\_DDT\_N°83 Bassin du Clain**

définissant les zones d'alerte et les mesures de limitation ou de suspension provisoires des usages de l'eau **du 1<sup>er</sup> avril au 31 octobre 2020** pour le bassin versant hydrogéographique **du Clain et de la nappe de l'Infratoarcien (bassin hydrogéologique)** situé dans les départements de la Vienne, des Deux-Sèvres et de la Charente

La Préfète de la Vienne  
Chevalier de la Légion d'honneur  
Officier de l'Ordre National du Mérite  
Chevalier du Mérite agricole

La Préfète de la Charente  
Chevalier de l'Ordre National du Mérite

Le Préfet des Deux-Sèvres  
Chevalier de la Légion d'Honneur  
Chevalier de l'Ordre National du Mérite

**Vu** le Code de l'Environnement ;

**Vu** le Code Civil et notamment les articles 640 à 645 ;

**Vu** le Code pénal ;

**Vu** le Code Général des Collectivités Territoriales et notamment ses articles L 2215-1 et L 2212-2 ;

**Vu** le décret n°62-1448 du 24 novembre 1962 et n° 87-154 du 27 février 1987 relatifs à la coordination interministérielle, à l'organisation de l'administration dans le domaine de l'eau et à la police des eaux ;

**Vu** le décret n°2004-374 du 29 avril 2004, relatif aux pouvoirs des préfets, à l'organisation et à l'action des services de l'État dans les régions et les départements ;

**Vu** le décret n°2005-636 du 30 mai 2005 relatif à l'organisation de l'administration dans le domaine de l'eau et aux missions du préfet coordonnateur de bassin ;

**Vu** l'arrêté ministériel du 11 septembre 2003 portant application du décret n°96-102 du 2 février 1996 fixant les prescriptions générales applicables aux prélèvements soumis à autorisation en application des articles L214-1 à 6 du code de l'environnement ;

**Vu** l'arrêté du 18 novembre 2015 du préfet de la région Centre, coordonnateur du bassin Loire-Bretagne approuvant le schéma directeur d'aménagement et de gestion des eaux du bassin Loire-Bretagne et arrêtant le programme de mesures ;

**Vu** l'arrêté préfectoral en date du 19 décembre 2013 portant désignation de la Chambre d'Agriculture de la Vienne en qualité d'Organisme Unique de Gestion pour le bassin du Clain ;

**Vu** l'arrêté inter-préfectoral 2017\_DDT\_n° 690 en date du 11 août 2017 portant autorisation pluriannuelle de prélèvements d'eau pour l'irrigation agricole à l'Organisme Unique de Gestion Collective Clain ;

**Vu** l'arrêté N°2010/DDT/SEB/974 en date du 30 décembre 2010 fixant dans le département de la Vienne la liste des communes incluses dans la zone de répartition des eaux (Z.R.E.) modifié par l'arrêté n°2011/DDT/SEB/1723 du 5 avril 2011 ;

**Vu** la circulaire du 18 mai 2011 relative aux mesures exceptionnelles de limitation ou de suspension des usages de l'eau en période de sécheresse ;

**Considérant** la notification des volumes prélevables sur le bassin du Clain du préfet coordonnateur de bassin Loire-Bretagne en date du 16 mai 2012 ;

**Considérant** les propositions de la réunion du comité de suivi des usages de l'eau du département de la Vienne en date du **21 février 2020** ;

**Considérant** que des dispositions de limitation des usages de l'eau sont susceptibles d'être rendues nécessaires pour la préservation de la santé, de la salubrité publique, de l'alimentation en eau potable de la population, des écosystèmes aquatiques et pour la protection des ressources en eau, compte tenu de la précarité des écoulements superficiels et des réserves en eau du sol et du sous-sol ;

**Considérant** qu'une connaissance permanente des niveaux de certaines nappes et des débits de certains cours d'eau est rendue possible par le suivi piézométrique de l'Agence Régionale de la Biodiversité Nouvelle Aquitaine et le Portail national d'Accès aux Données sur les Eaux Souterraines (ADES), par le suivi hydrométrique du service de prévision des crues Vienne Charente Atlantique de la Direction Régionale de l'Environnement de l'Aménagement et du Logement (DREAL) Nouvelle Aquitaine ainsi que par le suivi du Service Départemental de l'Office Français de la Biodiversité (OFB) ;

**Considérant** la nécessité d'une action préventive sur les atteintes à l'environnement conformément à l'article L.110-1 paragraphe II du Code de l'Environnement ;

**Considérant** la nécessité d'harmoniser les dispositions réglementaires mises en œuvre pour assurer une gestion équilibrée de la ressource en eau et faire face à une menace ou aux conséquences d'une sécheresse ou d'un risque de pénurie d'eau ;

**Considérant** les remarques déposées lors de la consultation du public qui s'est déroulée du 29 février au 22 mars 2020 inclus ;

**Sur** proposition des Secrétaires Généraux des Préfectures de la Vienne, des Deux-Sèvres et de Charente ;

## ARRÊTENT

### Article 1er – Objet

Le présent arrêté applicable à l'ensemble du bassin versant hydrogéologique du Clain en 2020, a pour objet :

- > dans le cadre de la gestion volumétrique, de définir les règles de suivi **des prélèvements d'eau dans le milieu naturel, hors prélèvements domestiques et hors production d'eau potable** ;
- > de définir les zones de gestion où s'appliquent des mesures de limitation ou d'interdiction de prélèvements dans les eaux superficielles et souterraines, en cas de sécheresse ou de pénurie de la ressource en eau ;
- > d'établir les plans d'alertes par unité de gestion, basés sur des seuils de débits pour les rivières et/ou des niveaux de nappes pour les eaux souterraines ;
- > de fixer pour chaque plan d'alerte les mesures correspondantes de limitation des prélèvements d'eau non domestiques et hors production d'eau potable.

Dans cet arrêté, on entend par « prélèvement » tout puisement d'eau dans la ressource naturelle ou dans une ressource artificielle qui serait alimentée par la ressource naturelle (prélèvement direct en cours d'eau, forage, dérivation, surverse...) entre le 1er avril et le 31 octobre 2020 inclus.

### Article 2 – Période d'application des plans d'alerte

Les plans d'alerte s'appliquent **du 1er avril au 31 octobre 2020 inclus**, et comprennent deux périodes distinctes :

- la gestion de printemps du **1er avril au 14 juin 2020 inclus** ;
- la gestion estivale du **15 juin au 31 octobre 2020 inclus**.

En dehors des périodes d'alerte définies ci-dessus, le préfet peut prendre des mesures de restriction des prélèvements d'eau en période hivernale (du 1<sup>er</sup> novembre au 31 mars), en cas de déficit significatif, notamment en ce qui concerne le remplissage des retenues d'eau et des plans d'eau à usage d'irrigation, et les manœuvres de vannes.

### Article 3 – Zones de gestion

La zone concernée par le présent arrêté est le bassin versant hydrogéologique du Clain, sur les départements de la Vienne, des Deux-Sèvres et de la Charente. Dans ce bassin hydrologiquement et hydrogéologiquement cohérent, sont susceptibles d'être prises des mesures de limitation provisoire des usages de l'eau précisées par sous-bassins/unités de gestion.

Les communes concernées par ces bassins figurent, par unité de gestion, dans les tableaux de l'annexe 2 du présent arrêté.

Sur cette zone inter-départementale est désigné un Préfet pilote qui coordonne et propose les mesures de restrictions.

Bassin versant	Département concerné	Préfet pilote
Bassin du Clain	86 – 79 – 16	Préfète de la Vienne

### Article 4 – Plans d'alerte et mesures de limitation

#### 4.1 – Dispositifs utilisés pour les plans d'alerte par bassin de gestion

Les règles générales et particulières s'appliquant à chacun des plans d'alerte par zone de gestion figurent dans les tableaux de l'annexe 2 au présent arrêté.

Ces règles fixent :

- la liste des communes ou parties de communes sur lesquelles sont localisés des prélèvements qui sont inclus dans la zone de gestion,
- le bassin hydrographique auquel la zone de gestion est rattachée et le point nodal fixé par le SDAGE en tant que point de référence ou point stratégique des mesures générales de limitation à appliquer sur l'ensemble du bassin en fonction de l'état de la ressource,
- le ou les points de référence (site hydrométrique ou piézométrique), choisis comme indicateurs particuliers caractéristiques de la zone de gestion, indiquant en fonction de l'état de la ressource, les mesures particulières de limitation à appliquer,
- pour chaque point nodal et chaque point de référence, les seuils d'alerte et de coupure fixés, ainsi que les réductions volumétriques correspondantes pour la période printanière et la période estivale.

Pour chaque sous-bassin/zone de gestion, sont définis **5 seuils de gestion** :

- > deux seuils pour la **période de printemps** (du **1er avril au 14 juin 2020 inclus**) :
  - un seuil d'alerte de printemps,
  - un seuil de coupure de printemps.
- > trois seuils pour la **période d'été** (du **15 juin au 31 octobre 2020**) :
  - un seuil d'**alerte** d'été, dont le franchissement traduit un fléchissement de la ressource annonciateur d'une possible situation de crise et nécessite une adaptation des prélèvements par **une diminution de 30 % du volume hebdomadaire autorisé** (correspondant au Volume Hebdomadaire Réduit -30 %),
  - un seuil d'alerte renforcé d'été, ce dernier est le signal d'un risque de crise probable. Son franchissement nécessite, par anticipation, **une réduction de 50 % du volume hebdomadaire autorisé** (correspondant au Volume Hebdomadaire Réduit -50 %),
  - un seuil de coupure d'été, au-delà duquel **tous les prélèvements sont interdits sauf dérogation** ; les seuils de coupure d'été sont définis de telle sorte que les débits ou les piézométries de crise fixés dans les schémas directeurs d'aménagement et de gestion des eaux (SDAGE) ne soient pas franchis. Ils seront donc supérieurs aux seuils de crise des SDAGE.

- Ces seuils d'alerte et de coupure sont intitulés comme suit pour **les sites hydrométriques** :

Période printanière du 1er avril au 14 juin 2020 :	Période estivale du 15 juin au 31 octobre 2020 :
<b>DSAP</b> : Débit Seuil d'Alerte de Printemps	<b>DSA</b> : Débit Seuil d'Alerte
	<b>DSAR</b> : Débit Seuil d'Alerte Renforcé de l'été
<b>DCP</b> : Débit de Coupure de Printemps	<b>DC</b> : Débit de Coupure de l'été

- Ces seuils d'alerte et de coupure sont intitulés comme suit pour **les piézomètres** :

Période printanière du 1er avril au 14 juin 2020 :	Période estivale du 15 juin au 31 octobre 2020 :
<b>PSAP</b> : Piézométrie Seuil d'Alerte de Printemps	<b>PSA</b> : Piézométrie Seuil d'Alerte
	<b>PSAR</b> : Piézométrie Seuil d'Alerte Renforcé de l'été
<b>PCP</b> : Piézométrie de Coupure de Printemps	<b>PC</b> : Piézométrie de Coupure de l'été

#### 4.2 – Prise de mesures de limitation ou de coupure

La donnée instantanée du jour j est le débit ou le niveau piézométrique moyen mesuré le jour j de 0 heure à minuit et transmis le jour j+1.

Le déclenchement d'une mesure, de limitation ou de suspension nécessite le constat du franchissement d'un seuil, pendant **deux jours consécutifs**, aux valeurs fixées dans les fiches par zone de gestion annexées au présent arrêté.

Les mesures de limitation sont prises le mercredi, sur la base des données transmises le mardi, ou le mercredi, et s'appliquent dès le lundi suivant 8 heures jusqu'à leur abrogation, selon les conditions de l'article 5.1.

La mesure d'interdiction intervient dès le surlendemain du calcul de la donnée instantanée jusqu'à son abrogation qui intervient selon les conditions de l'article 5.1.

Le dépassement d'un seuil d'alerte ou de coupure est constaté par un arrêté préfectoral, qui précise la mesure mise en œuvre.

**En cas d'observation de difficultés d'écoulement sur les ruisseaux dans le cadre du suivi effectué par les services de l'État et l'Office Français de la Biodiversité, le préfet pourra appliquer ponctuellement des mesures de limitation ou de coupure sur l'ensemble des prélèvements effectués sur ces ruisseaux en difficulté.**

##### 4.2.1 – Limitations volumétriques ou coupure

Le principe est de réduire le volume hebdomadaire utilisable. Le volume hebdomadaire correspond à 10 % de l'autorisation individuelle de prélèvement notifiée individuellement à chaque irrigant, leur somme étant inférieure ou égale au volume autorisé sur l'année

En cas de franchissement du 1<sup>er</sup> seuil d'alerte d'été, le volume hebdomadaire prélevé pendant la semaine concernée ne devra pas dépasser 70 % du volume hebdomadaire (réduction de 30 % des prélèvements).

En cas de franchissement du seuil d'alerte de printemps ou d'alerte renforcée d'été, le volume hebdomadaire prélevé doit être inférieur ou égal à 50 % du volume hebdomadaire autorisé (réduction de 50 % des prélèvements).

En cas de franchissement des seuils de coupure d'été : les prélèvements sont interdits (coupure), sauf pour les cultures bénéficiant d'une dérogation, conformément à l'article 6.

### **Prélèvement de printemps :**

<b>Prélèvement en rivière ou nappe alluviale</b>	<b>Prélèvement en eaux souterraines</b>
Si le débit mesuré est $\leq$ au DSAP, le volume hebdomadaire prélevable est $\leq$ à 50 % du volume hebdomadaire autorisé (VHR -50 %)	Si le niveau mesuré est $\leq$ au PSAP, le volume hebdomadaire prélevable est $\leq$ à 50 % du volume hebdomadaire autorisé (VHR -50 %)
Si le débit mesuré est $\leq$ au DCP, arrêt total des prélèvements	Si le niveau mesuré est $\leq$ au PCP, arrêt total des prélèvements

### **Prélèvement estival :**

<b>Prélèvement en rivière ou nappe alluviale</b>	<b>Prélèvement en eaux souterraines</b>
Si le débit mesuré est $\leq$ au DSA, le volume hebdomadaire prélevable est $\leq$ au Volume hebdomadaire réduit de 30 % (VHR -30 %)	Si le niveau mesuré est $\leq$ au PSA, le volume hebdomadaire prélevable est $\leq$ au Volume hebdomadaire réduit de 30 % (VHR -30 %)
Si le débit mesuré est $\leq$ au DSAR, le volume hebdomadaire prélevable est $\leq$ à 50 % du volume hebdomadaire autorisé (VHR -50 %)	Si le niveau mesuré est $\leq$ PSAR, le volume hebdomadaire prélevable est $\leq$ à 50 % du volume hebdomadaire autorisé (VHR -50 %)
Si le débit mesuré est $\leq$ au DC, arrêt total des prélèvements	Si le niveau mesuré est $\leq$ au PC, arrêt total des prélèvements

#### 4.2.2 – Restrictions horaires

En cas d'activation du niveau de l'alerte orange du plan canicule dans le département, ou si la situation locale le justifie, le préfet pourra prendre des mesures de restrictions horaires aux heures les plus chaudes de la journée.

### **4.3 – Application des mesures prises au point nodal sur l'ensemble du bassin du Clain et Gestion couplée nappes/rivières sur le bassin du Clain**

En application des dispositions 7E1 à 7E3 du SDAGE Loire-Bretagne, les mesures découlant du franchissement d'un des seuils (DSA, DSAR, DC) au point nodal Poitiers, s'appliquent à l'ensemble des prélèvements en rivières du bassin du Clain.

Compte tenu des études réalisées montrant les relations hydrologiques entre les nappes (superficielles et/ou souterraines) et l'écoulement des rivières, pour la campagne **2020**, et au-delà de l'application du 4.2, l'ensemble des prélèvements en nappe (à l'exception de l'aquifère de l'infratoarcien) est réduit (application du VHR -50 %) sur la base du déclenchement du seuil de coupure du site hydrométrique afférent, soit sur la base du seuil de coupure du point nodal de Poitiers.

## **Article 5 – Levée des mesures de restriction**

### **5.1 – Levée des mesures de restriction**

#### 5.1.1 – Levée des mesures de restriction

- Alerte de printemps  
La levée de la mesure d'alerte de printemps pourra s'effectuer après 7 jours consécutifs au-dessus du seuil d'alerte de printemps.
- Alerte d'été  
La levée de la mesure d'alerte d'été pourra s'effectuer après 7 jours consécutifs au-dessus du seuil d'alerte d'été.
- Alerte renforcée d'été  
La levée de la mesure d'alerte renforcée d'été pourra s'effectuer après 7 jours consécutifs au-dessus du seuil d'alerte renforcée d'été.

### 5.1.2 – Levée des mesures de coupure

- Période de printemps  
La levée de la mesure de coupure pourra s'effectuer après 7 jours consécutifs au-dessus du seuil de coupure.
- Période d'été  
La levée de la mesure de coupure pourra s'effectuer après 5 jours consécutifs au-dessus du seuil d'alerte renforcée.

### **5.2 – Levées ou assouplissement des restrictions horaires**

En cas de levée de l'alerte canicule niveau orange, ou si les conditions locales le justifient, la Préfète pourra lever ou assouplir les restrictions horaires.

### **5.3 – Transition entre gestion de printemps et gestion d'été**

Lors de la transition gestion de printemps/gestion d'été, à situation météorologique et hydrologique constante, la baisse de la restriction ne pourra s'effectuer sur plus d'un niveau.

En cas d'alerte de printemps (restriction de 50 % ou VHR-50 %), le passage en gestion d'été se traduira a minima par le maintien à un niveau de restriction d'alerte (restriction de 30 % ou VHR - 30 %).

En cas de coupure de printemps (coupure), le passage en gestion d'été se traduira a minima par le maintien à un niveau de restriction d'alerte renforcée (restriction de 50 % ou VHR-50 %).

## **Article 6 – Dispositions particulières suivant les usages**

### **6.1 – Cultures spéciales**

Les cultures dérogatoires sont celles qui peuvent sous certaines conditions continuer à être irriguées, une fois le seuil de coupure franchi, alors que les prélèvements sont interdits pour les autres cultures. Une culture dérogatoire étant entendue comme une culture à forte valeur ajoutée et cultivée sur une superficie sensiblement inférieure à celles des grandes cultures. Les volumes sont plafonnés à l'hectare.

Sur le bassin, la liste des cultures dérogatoires est la suivante :

- pépinières ;
- cultures arboricoles ;
- cultures ornementales, florales et horticoles ;
- cultures maraîchères ;
- cultures aromatiques et médicinales ;
- cultures fruitières ;
- melons ;
- cultures légumières ;
- trufficultures ;
- tabac ;
- broches de vignes.

Les cultures de maïs semences et semences porte-graines feront l'objet d'une dérogation en 2020 sur le bassin du Clain, dans l'attente de la réalisation des projets de retenue de substitution.

La vocation du volume attribué à une telle liste est de se réduire d'année en année. Les cultures de semences, les semis et les îlots expérimentaux feront l'objet de dérogation en 2020 tout en étant placées en tête de liste des cultures qui devraient être placées sous garantie de ressource.

L'autorisation d'irriguer des cultures dérogatoires est conditionnée par l'envoi à l'OUGC (Chambre d'agriculture de la Vienne) au plus tard le **30 avril 2020**, par chaque irrigant (titulaire de l'autorisation de prélèvement) d'une déclaration comportant : la nature et surface des cultures, l'estimation des besoins en eau (volume et débit), la période de culture, la localisation des points de prélèvement et des parcelles culturales concernés (plan à une échelle permettant d'identifier la localisation), les contrats signés pour toutes les cultures soumises à contrat (semences, îlots expérimentaux), et toutes autres pièces justificatives.

Un formulaire sera transmis à chaque irrigant avec la notification individuelle du volume attribué pour la campagne 2020.

L'OUGC transmettra la synthèse de ces demandes aux services de police de l'eau des trois DDT concernées avant le 1<sup>er</sup> juin 2020 pour les prélèvements rattachés aux indicateurs rivière ou nappe-supra, et avant le 1<sup>er</sup> juillet 2020 pour les prélèvements rattachés aux indicateurs en nappe de l'infratoarcien.

**Aucune autorisation ne sera délivrée en l'absence de cette déclaration préalable.** Le dépôt d'un dossier de demande de dérogation ou l'absence de réponse ne vaut pas accord. Seule compte la décision administrative de validation de la dérogation ; celle-ci sera envoyée au pétitionnaire au plus tard lors du franchissement du seuil d'alerte d'été à l'indicateur de gestion concerné.

**Sans réponse de l'administration, la demande est considérée comme rejetée.**

**En période de coupure, les bénéficiaires de dérogation devront :**

- Transmettre au service police de l'eau de la DDT concernée, le relevé d'index de leur(s) compteur(s) tous les lundis, à compter du 1<sup>er</sup> jour de coupure. À défaut, la dérogation sera suspendue.
- Installer une pancarte sur chaque parcelle irriguée bénéficiant de la dérogation.

En cas d'atteinte du débit ou de la piézométrie de crise au point nodal, l'irrigation de ces cultures dérogatoires pourra être suspendue. Une exception peut exister pour les cultures dérogatoires équipées de matériels d'irrigation économes en eau (goutte-à-goutte et micro-aspiration). Dans les cas exceptionnels, notamment lors de risque de rupture d'alimentation en eau potable, l'irrigation de ces dernières pourra également être suspendue.

**Par ailleurs, lors d'une sécheresse jugée exceptionnelle, chaque préfet est en mesure de prendre les dispositions exceptionnelles qui s'imposeraient, notamment pour les éleveurs.**

Le volume dérogatoire hebdomadaire après coupure pour l'irrigation de ces cultures spéciales sera précisé à chaque demandeur. Il sera établi notamment en fonction de la somme des demandes par zone de gestion, sur la base du volume hebdomadaire réduit (correspondant au VHR -50%) et des surfaces de cultures dérogatoires.

**Sans réponse de l'administration, la demande est considérée comme rejetée.**

## **6.2- Irrigation à partir de réserves d'eau**

Le remplissage des réserves à usage d'irrigation est réglementé de la manière suivante :

- dans le cas d'un bassin tampon de faible volume et de réserve d'eau ne possédant qu'un compteur en sortie, le remplissage doit respecter les arrêtés fixant les mesures de limitation ou de coupure en vigueur : interdiction en coupure ou respect du volume hebdomadaire diminué de -30 % ou de -50 % respectivement en alerte ou en alerte renforcée ;
- dans le cas de réserve en substitution totale, un arrêté individuel ou collectif précise les conditions de remplissage qui doivent être respectées indépendamment de toute autre réglementation ;
- dans le cas de stockage partiel, un volume est attribué pour le remplissage hivernal (Vh). Pour la campagne d'irrigation, sont attribués un volume total ainsi qu'un volume hebdomadaire réduit (VHR). Pour ce cas, le prélèvement sur la ressource en eau doit être équipé impérativement d'un compteur. Le remplissage de la réserve doit respecter les arrêtés fixant les mesures de limitation ou de coupure : interdiction en coupure et respect des limitations en alerte et en alerte renforcée. L'irrigation est toutefois possible en période d'alerte et de coupure à hauteur du volume total (Vh) de la réserve mais sans prélèvement direct sur la ressource en eau.

## **6.3 – Usages industriels**

Les Installations Classées pour la Protection de l'Environnement (ICPE) doivent limiter leurs prélèvements au strict débit nécessaire à leurs activités, conformément à leurs arrêtés d'autorisation. Il peut leur être imposé par arrêtés préfectoraux complémentaires :

- des mesures de réduction de volumes prélevés ;
- une surveillance accrue de la qualité de leurs rejets pouvant entraîner leur diminution, voire leur rétention temporaire.



Les ICPE devront respecter les dispositions prévues en cas de sécheresse, définies dans les arrêtés individuels complémentaires.

#### **6.4 – Autres usages publics ou privés prélevant directement sur le milieu**

Le remplissage des plans d'eau à usage de loisirs fait l'objet d'un arrêté spécifique pris en fonction de l'état de la ressource.

Dès lors que le seuil de coupure est atteint sur un point de référence du bassin versant du Clain, les usages publics ou privés prélevant **directement** dans les cours d'eau par pompage ou dans les eaux souterraines par forage (à l'exception des usages à partir du réseau d'eau potable) suivants :

pourront être limités ou interdits par arrêté préfectoral :

- le lavage des véhicules hors des stations professionnelles sauf pour les véhicules ayant une obligation réglementaire (sanitaire, alimentaire), technique (bétonnière, etc.), ou liée à la sécurité ;
- le remplissage des piscines de particuliers existantes à l'exception des chantiers en cours ;
- le lavage des voies et trottoirs, sauf impératif sanitaire ou de sécurité ;
- le nettoyage des façades et terrasses ne faisant pas l'objet de travaux ;
- l'arrosage des terrains de golf (sauf green) ;
- l'arrosage des terrains de sport, sauf dérogation ;
- l'arrosage des espaces verts publics ou privés ;

pourra être interdit entre 10 h et 18 h :

- l'arrosage des potagers.

**Les usages à partir du réseau d'eau potable pourront être réglementés par des arrêtés municipaux, voire par arrêté préfectoral.**

### **Article 7 - Comptage des prélèvements**

Toute personne physique ou morale, dénommée ci-après l'exploitant, effectuant des prélèvements d'eau non domestique et hors production d'eau potable dans le milieu naturel, doit être munie d'une autorisation de prélèvement délivrée par la Direction Départementale des Territoires concernée.

#### **7.1 – Préambule**

Pour la période du 1<sup>er</sup> avril au 31 octobre 2020, sont définis pour chaque exploitant dans son autorisation individuelle :

- un volume autorisé sur la période d'étiage du 1<sup>er</sup> avril au 31 octobre 2020 ;
- un volume hebdomadaire, correspondant à 10 % du volume autorisé en période d'étiage ;
- un volume hebdomadaire réduit de 30 % (appelé VHR -30 % en Vienne), à utiliser en période de restriction (alerte d'été), correspondant à 70 % du volume hebdomadaire autorisé.
- un volume hebdomadaire réduit de 50 % (appelé VHR-50 % en Vienne), à utiliser en période de restriction (alerte de printemps ou alerte renforcée d'été) correspondant à 50 % du volume hebdomadaire autorisé,
- la zone de gestion et/ou le ou les indicateurs de suivi.

**Ces éléments d'autorisation sont indiqués à chaque exploitant sur le registre d'attribution individuelle par point de prélèvement.**

#### **7.2 – Relevé des compteurs d'enregistrement des prélèvements en gestion volumétrique**

**Un relevé des index de compteurs sera effectué le premier et le dernier jour de la campagne d'irrigation, et tous les lundis du 1<sup>er</sup> avril au 31 octobre 2020 inclus. Les relevés seront reportés sur un formulaire mis à la disposition de l'exploitant. L'exploitant doit impérativement porter sur le**



formulaire toutes les valeurs relevées chaque lundi même si la consommation de la semaine précédente a été nulle.

**Ce formulaire devra être adressé impérativement à l'OUGC (Chambre d'Agriculture de la Vienne) avant le 15 novembre 2020 qui transmet à chaque DDT concernée la synthèse des consommations par bassin, en une seule fois et avant le 31 décembre 2020.**

L'administration est susceptible de procéder à tout type de contrôles portant sur la bonne application des règles de gestion définies dans le présent arrêté et sur la bonne application des mesures techniques nécessaires au bon fonctionnement du dispositif de comptage existant.

Conformément aux articles L.214-8 et R.214-57 du Code de l'Environnement, et à l'arrêté du 11 septembre 2003 relatif aux prélèvements d'eau, toute installation comprenant un ou plusieurs ouvrages permettant de prélever des eaux souterraines à des fins non domestiques doit être munie d'un dispositif efficace permettant de mesurer les volumes prélevés. **Ce dispositif est un instrument de mesure homologué, et doit être accessible ou visible en cas de contrôle.**

**Toute panne de compteur doit être signalée immédiatement à la DDT concernée** et dans tous les cas, dans un délai n'excédant pas 7 jours. L'exploitant dispose d'un délai d'un mois pour réparer son compteur et informer l'administration de cette réparation. Le cas échéant, l'irrigant devra demander de manière argumentée, à la DDT concernée, la validation d'un autre moyen de mesure du volume prélevé fiable pendant la période transitoire avant la réparation du compteur.

Dans tous les cas, sans système de comptage en état de marche, l'exploitant suspendra tout prélèvement jusqu'à réparation du compteur.

## Article 8 – Mesures exceptionnelles

**Mesures conservatoires pour la préservation de l'Alimentation en Eau Potable (AEP) ou des milieux aquatiques :**

En cas de pénurie sur un captage d'eau potable pouvant être occasionnée par des prélèvements en rivière ou dans des forages agricoles voisins, des mesures de restrictions peuvent être imposées. Ces mesures seront prises d'une manière spécifique et après examen de la situation, à la demande des responsables des organismes chargés de la production et de la distribution d'eau potable et pourront conduire à l'interdiction provisoire des prélèvements agricoles concernés, après concertation avec la cellule de vigilance.

Des mesures conservatoires analogues pourront être prises localement si la salubrité, la vie piscicole ou les milieux aquatiques sont gravement menacés notamment en s'appuyant sur les réseaux d'observation des services départementaux de l'Office Français de la Biodiversité, et des FDAAPPMA concernées sur des points d'observation tels que des sources, après concertation de la cellule de vigilance.

Dans l'objectif de prévention des atteintes à l'environnement, il est créé, dans chaque département concerné une « cellule de vigilance ». Elle est composée entre autre de :

- la Direction Départementale des Territoires,
- l'Agence Régionale de Santé
- l'Office Français de la Biodiversité,
- la Fédération Départementale des Associations Agréées pour la Pêche et la Protection du Milieu Aquatique,
- la profession agricole représentée par la chambre d'agriculture et l'association des irrigants,
- les producteurs d'eau potable (Eaux de Vienne et Grand Poitiers)
- toute personne ou organisme concerné par les problématiques liées aux usages de l'eau dans le département dont l'association aux cellules de vigilance se fera au cas par cas en fonction des problématiques présentes.

Cette cellule de vigilance est réunie en tant que de besoin et son rôle est d'assurer une concertation entre les acteurs afin de suivre les étiages, d'établir un diagnostic et d'analyser la situation pour faire émerger des propositions d'actions et des mesures structurelles.

## **Article 9 – Contrôles et sanctions**

Afin de faciliter l'identification des ouvrages de prélèvement d'eau non-domestique lors des contrôles, chaque exploitant doit installer sur chaque installation un dispositif d'identification (plaque, marquage...etc) mentionnant le n° DDT du point de prélèvement d'eau.

Les infractions au présent arrêté seront passibles des peines d'amendes prévues aux articles L171-7, L171-8 et L173-1 du Code de l'Environnement.

Tout irrigant est tenu de présenter ses registres de relevés d'index de compteur volumétrique à toute personne habilitée à effectuer les contrôles. L'obstacle mis à l'exercice des fonctions de contrôle (recherche et constatation d'infraction) confiées aux agents est puni des peines prévues aux articles L 171-7, L 171-8 et L 173-1 du Code l'Environnement.

Le non-respect des mesures de limitation des usages de l'eau, prescrites par le présent arrêté et ses annexes, sera puni de la peine d'amende prévue à l'article R 216-9 du Code de l'Environnement (contravention de 5<sup>ème</sup> classe).

Cette sanction pourra être accompagnée d'une mise en demeure de respecter le présent arrêté en application de l'article L 173-1 du Code de l'Environnement. Le non-respect d'une mesure de mise en demeure expose l'irrigant à la suspension provisoire de son autorisation de prélèvement et constitue un délit prévu par l'article L 171-8 du Code de l'Environnement.

## **Article 10 – Voies et délais de recours**

Le présent arrêté sera publié au Recueil des Actes Administratifs de la Préfecture des trois départements et affiché dès réception dans les mairies concernées.

Le présent arrêté peut faire l'objet, dans un délai de deux mois à compter de la date de sa publication, d'un recours gracieux auprès du préfet, et/ou d'un recours contentieux auprès du Tribunal Administratif de Poitiers. L'éventuel recours gracieux n'interrompt pas le délai de recours contentieux.

## **Article 11 – Exécution**

Les Secrétaires généraux des préfetures de la Vienne, des Deux-Sèvres et de la Charente,  
Les Sous-Préfets de Châtelleraut, Montmorillon, Bressuire, Parthenay, Confolens,  
Les maires des communes concernées dans les départements de la Vienne, des Deux-Sèvres et de la Charente,  
Les directeurs départementaux des territoires de la Vienne, des Deux-Sèvres et de la Charente,  
Le directeur régional de l'environnement, de l'aménagement et du logement de la région Nouvelle Aquitaine,  
Le directeur général de l'agence régionale de santé Nouvelle Aquitaine,  
Les directeurs départementaux de la cohésion sociale et de la protection de la population de la Vienne, des Deux-Sèvres et de la Charente,  
Les directeurs départementaux de la sécurité publique de la Vienne, des Deux-Sèvres et de la Charente,  
Les commandants des groupements de gendarmerie de la Vienne, des Deux-Sèvres et de la Charente,  
Les chefs des services départementaux de l'Office Français de la Biodiversité de la Vienne, des Deux-Sèvres et de la Charente,

Sont chargés, chacun en ce qui le concerne, de l'exécution du présent arrêté.



Direction Départementale  
des Territoires de la Charente

Direction Départementale  
des Territoires de la Vienne

Direction Départementale  
des Territoires des Deux-Sèvres

**ARRETE CADRE INTERDEPARTEMENTAL 2020\_DDT\_N°83**  
**Bassin du Clain**

définissant les zones d'alerte et les mesures de limitation ou de suspension provisoires des usages de l'eau du **1<sup>er</sup> avril au 31 octobre 2020** pour le bassin versant hydrogéographique **du Clain et de la nappe de l'Infratoarcien (bassin hydrogéologique)** situé dans les départements de la Vienne, des Deux-Sèvres et de la Charente

La Préfète de la Vienne  
Chevalier de la Légion d'honneur  
Officier de l'Ordre National du Mérite  
Chevalier du Mérite agricole

La Préfète de la Charente  
Chevalier de l'Ordre National du Mérite

Le Préfet des Deux-Sèvres  
Chevalier de la Légion d'Honneur  
Chevalier de l'Ordre National du Mérite

A Poitiers, le 01/04/2020.

La Préfète,



Chantal CASTELNOT



Liberté • Égalité • Fraternité  
RÉPUBLIQUE FRANÇAISE

Direction Départementale  
des Territoires de la Charente

Direction Départementale  
des Territoires de la Vienne

Direction Départementale  
des Territoires des Deux-Sèvres

**ARRETE CADRE INTERDEPARTEMENTAL 2020\_DDT\_N°83**  
**Bassin du Clain**

définissant les zones d'alerte et les mesures de limitation ou de suspension provisoires des usages de l'eau **du 1<sup>er</sup> avril au 31 octobre 2020** pour le bassin versant hydrogéographique **du Clain et de la nappe de l'Infratoarcien (bassin hydrogéologique)** situé dans les départements de la Vienne, des Deux-Sèvres et de la Charente

La Préfète de la Vienne  
Chevalier de la Légion d'honneur  
Officier de l'Ordre National du Mérite  
Chevalier du Mérite agricole

La Préfète de la Charente  
Chevalier de l'Ordre National du Mérite

Le Préfet des Deux-Sèvres  
Chevalier de la Légion d'Honneur  
Chevalier de l'Ordre National du Mérite

A Niort, le 01/04/2020.

Le Préfet,



Emmanuel AUBRY



Liberté • Égalité • Fraternité

RÉPUBLIQUE FRANÇAISE

Direction Départementale  
des Territoires de la Charente

Direction Départementale  
des Territoires de la Vienne

Direction Départementale  
des Territoires des Deux-Sèvres

**ARRETE CADRE INTERDEPARTEMENTAL 2020\_DDT\_N°83**  
**Bassin du Clain**

définissant les zones d'alerte et les mesures de limitation ou de suspension provisoires des usages de l'eau **du 1<sup>er</sup> avril au 31 octobre 2020** pour le bassin versant hydrogéographique **du Clain et de la nappe de l'Infratoarcien (bassin hydrogéologique)** situé dans les départements de la Vienne, des Deux-Sèvres et de la Charente

La Préfète de la Vienne  
Chevalier de la Légion d'honneur  
Officier de l'Ordre National du Mérite  
Chevalier du Mérite agricole


La Préfète de la Charente  
Chevalier de l'Ordre National du Mérite

Le Préfet des Deux-Sèvres  
Chevalier de la Légion d'Honneur  
Chevalier de l'Ordre National du Mérite

A Angoulême, le 01/04/2020.

La Préfète,

La Préfète de la Charente  
Chevalier de l'Ordre National du Mérite



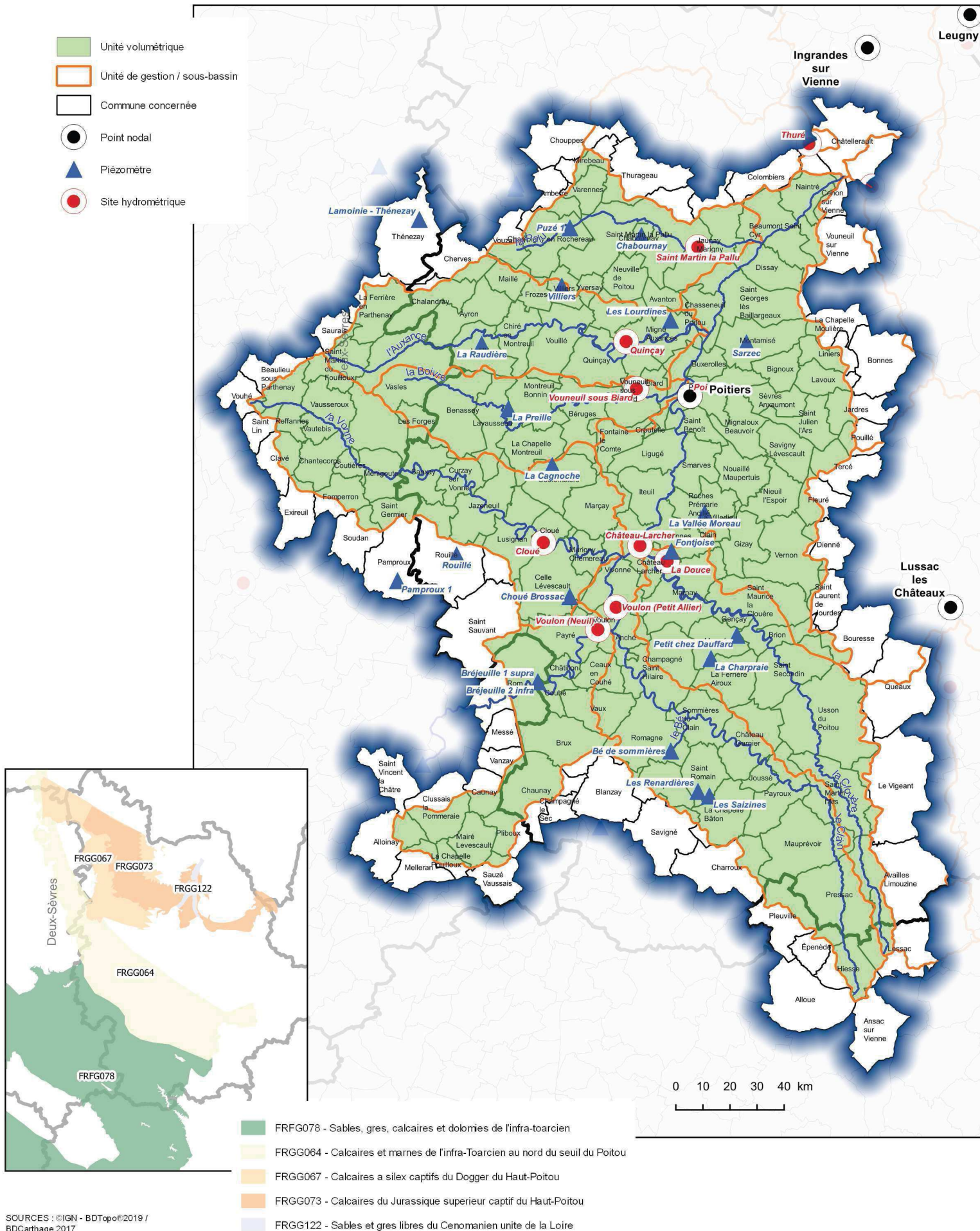
Marie LAJUS

- Annexe 1** : carte du bassin versant hydrogéologique du Clain en gestion volumétrique  
**Annexe 2** : plans d'alerte et mesures de restriction  
**Annexe 3** : Glossaire



# La zone d'alerte du bassin du Clain en 2020

Annexe 1 à l'arrêté cadre, bassin du Clain 2020





## **Annexe 2 à l'arrêté-cadre Clain 2020**

### **Plan d'alerte et mesures de restriction par zones de gestion**

1. Clain amont
2. Dive de couhé – Bouleure
3. Clouère
4. Vonne
5. Boivre
6. Auxance
7. Pallu
8. Clain aval
9. Nappes captives de l'Infratoarcien

# Bassin du CLAIN

## Sous-bassin CLAIN AMONT

**Périmètre concerné** : Bassin hydrographique du Clain Amont et de ses affluents.

**Communes concernées** :

prélèvements en rivière	prélèvements en nappes	
Voulon	Renardières	Bé de Sommières
ANCHE CEAUX-EN-COUHE CHAMPAGNE-SAINT-HILAIRE MAUPREVOIR SOMMIERES-DU-CLAIN VOULON HIESSE (16)	CHAMPNIERS CHATEAU-GARNIER JOUSSE LA CHAPELLE-BATON MAUPREVOIR ROMAGNE SAINT-ROMAIN SOMMIERES-DU-CLAIN	ROMAGNE SAINT-ROMAIN SOMMIERES-DU-CLAIN HIESSE (16)

**Prélèvements concernés** : prélèvements en nappes rattachés aux indicateurs **Bé de Sommières** et **Renardières** et en rivière rattachés à l'indicateur de **Voulon** (Petit-Allier) précisés sur le registre d'autorisation individuelle.

<b>MESURES GÉNÉRALES au point nodal : CI du bassin du Clain à Poitiers</b>	
SDAGE Loire-Bretagne	
<b>DOE : Débit Objectif d'étiage : 3 m<sup>3</sup>/s</b>	
NIVEAU D'ALERTE	DÉBIT
DSA	3 m <sup>3</sup> /s
Débit de crise	1,9 m <sup>3</sup> /s

Mesures générales au point nodal : Site hydrométrique de <b>POITIERS</b> sur le Clain			
Prélèvements de l'ensemble du bassin du Clain			
	Seuils	DÉBIT	DISPOSITIONS
Gestion de printemps Du 1er avril au 14 juin 2020	DSAP	5 m <sup>3</sup> /s	50 % de réduction du volume hebdomadaire pour les prélèvements en rivière (VHR -50 %)
	DCP	4 m <sup>3</sup> /s	Prélèvements interdits en rivière 50 % de réduction du volume hebdomadaire pour les prélèvements en nappes (VHR -50 %)
Gestion d'été Du 15 juin au 31 octobre 2020	DSA	3,3 m <sup>3</sup> /s	30 % de réduction du volume hebdomadaire pour les prélèvements en rivière (VHR -30 %)
	DSAR	3,2 m <sup>3</sup> /s	50 % de réduction du volume hebdomadaire pour les prélèvements en rivière (VHR -50 %)
	DC	2 m <sup>3</sup> /s	Prélèvements interdits en rivière 50 % de réduction du volume hebdomadaire pour les prélèvements en nappes (VHR -50 %)

Mesures particulières au point de référence : Site hydrométrique de <b>VOULON (Petit Allier)</b> sur le Clain (Vivonne)			
Prélèvements en rivière rattachés à l'indicateur de Voulon			
	Seuils	DÉBIT	DISPOSITIONS
Gestion de printemps Du 1er avril au 14 juin 2020	DSAP	2,1 m <sup>3</sup> /s	50 % de réduction du volume hebdomadaire (VHR -50 %)
	DCP	1,5 m <sup>3</sup> /s	Prélèvements interdits
Gestion d'été Du 15 juin au 31 octobre 2020	DSA	1,7 m <sup>3</sup> /s	Mise en place du protocole de gestion de l'OUGC, sinon 30 % de réduction du volume hebdomadaire (VHR -30 %)
	DSAR	1,5 m <sup>3</sup> /s	50 % de réduction du volume hebdomadaire (VHR -50 %)
	DC	0,82 m <sup>3</sup> /s	Prélèvements interdits

Mesures particulières au point de référence : Piézomètre des <b>Renardières</b> à SAINT-ROMAIN			
Prélèvements en nappes rattachés aux indicateurs Renardières			
	Seuils	NIVEAU	DISPOSITIONS
Gestion de printemps Du 1er avril au 14 juin 2020	PSAP	-17,20 m	50 % de réduction du volume hebdomadaire (VHR -50 %)
	PCP	-18,70m	Prélèvements interdits
Gestion d'été Du 15 juin au 31 octobre 2020	PSA	-17,35 m	Mise en place du protocole de gestion de l'OUGC, sinon 30 % de réduction du volume hebdomadaire (VHR -30 %)
	PSAR	-17,50 m	50 % de réduction du volume hebdomadaire (VHR -50 %)
	PC	-19 m	Prélèvements interdits

① Le piézomètre du Bé de Sommières fait l'objet d'un suivi particulier, et peut donner lieu à des mesures particulières dès que le niveau piézométrique atteint la valeur de – 7,64 mètres, pour les prélèvements rattachés à cet indicateur.

② Les prélèvements en nappes rattachés aux indicateurs Renardières et Bé de Sommières doivent respecter le VHR -30 % dès que le DSAR est atteint à l'indicateur de Voulon- Petit Allier. Les prélèvements en nappes rattachés aux indicateurs Renardières et Bé de Sommières doivent respecter le VHR -50 % dès que le DCP ou le DC sont atteints à l'indicateur de Voulon- Petit Allier.

③ En application des dispositions 7E2 et 7E3 du SDAGE Loire Bretagne, les mesures de restriction ou de coupure sont également déclenchées sur l'ensemble du bassin du Clain et ses sous-bassins lorsque le débit du Clain (Poitiers) atteint le DSA, le DSAR ou le DC, fixés ci-dessus.

# Bassin du CLAIN

## Sous-bassin DIVE DE COUHE – BOULEURE

**Périmètre concerné** : Bassin hydrographique de la Dive de Couhé et de ses affluents (dont la Dive du Sud en 79)

**Communes concernées** :

Prélèvements en rivière		Prélèvements en nappes d'accompagnement	
Voulon (Petit Allier)	Voulon (Neuil)	Bréjeuille supratoarcien	
ANCHE CEAUX-EN-COUHE VOULON	PAYRE CHATILLON	BRUX CAUNAY (79) CEAUX EN COUHE CHATILLON CHAUNAY CLUSSAIS LA POMMERAIE (79) MAIRE L'EVESCAULT (79)	MESSE (79) PLIBOUX (79) ROM (79) SAINT SAUVANT

**Prélèvements concernés** : prélèvements en rivière (rattachés aux indicateurs de **Voulon – Neuil** – et de **Voulon – Petit-Allier**) et en nappes d'accompagnement (rattachés à l'indicateur **Bréjeuille supra**).

MESURES GÉNÉRALES au point nodal : Cl du bassin du Clain à Poitiers	
SDAGE Loire-Bretagne	
DOE : Débit Objectif d'étiage : 3 m <sup>3</sup> /s	
NIVEAU D'ALERTE	DÉBIT
DSA	3 m <sup>3</sup> /s
Débit de crise	1,9 m <sup>3</sup> /s

Mesures générales au point nodal : Site hydrométrique de <b>POITIERS</b> sur le Clain			
Tous les prélèvements de l'ensemble du sous-bassin			
	Seuils	DÉBIT	DISPOSITION
Gestion de printemps Du 1er avril au 14 juin 2020	DSAP	5 m <sup>3</sup> /s	50 % de réduction du volume hebdomadaire pour les prélèvements en rivière (VHR -50%)
	DCP	4 m <sup>3</sup> /s	Prélèvements interdits en rivière 50 % de réduction du volume hebdomadaire pour les prélèvements en nappes (VHR -50%)
Gestion d'été Du 15 juin au 31 octobre 2020	DSA	3,3 m <sup>3</sup> /s	Mise en place du protocole de gestion de l'OUGC sinon 30 % de réduction du volume hebdomadaire pour les prélèvements en rivière (VHR -30%)
	DSAR	3,2 m <sup>3</sup> /s	50 % de réduction du volume hebdomadaire pour les prélèvements en rivière (VHR-50%)
	DC	2 m <sup>3</sup> /s	Prélèvements interdits en rivière 50 % de réduction du volume hebdomadaire pour les prélèvements en nappes (VHR-50%)

Mesures particulières au point de référence : Site hydrométrique de <b>Voulon</b> (Neuil) sur le Clain			
Tous les prélèvements de l'ensemble du sous-bassin			
	Seuils	DÉBIT	DISPOSITIONS
Gestion de printemps Du 1er avril au 14 juin 2020	DSAP	0,34 m <sup>3</sup> /s	50 % de réduction du volume hebdomadaire (VHR-50%)
	DCP	0,24 m <sup>3</sup> /s	Prélèvements interdits
Gestion d'été Du 15 juin au 31 octobre 2020	DSA	0,30 m <sup>3</sup> /s	Mise en place du protocole de gestion de l'OUGC sinon 30 % de réduction du volume hebdomadaire (VHR-30%)
	DSAR	0,24 m <sup>3</sup> /s	50 % de réduction du volume hebdomadaire (VHR -50 %)
	DC	0,14 m <sup>3</sup> /s	Prélèvements interdits

Mesures particulières au point de référence : Piézomètre de <b>Bréjeuille supra</b> à Rom (79)			
Prélèvements en nappe d'accompagnement rattachés à l'indicateur de Bréjeuille supra			
	Seuils	NIVEAU	DISPOSITIONS
Gestion de printemps Du 1er avril au 14 juin 2020	PSAP	-2,50 m	50 % de réduction du volume hebdomadaire (VHR-50%)
	PCP	-3 m	Prélèvements interdits
Gestion d'été Du 15 juin au 31 octobre 2020	PSA	-2,75 m	Mise en place du protocole de gestion de l'OUGC sinon 30 % de réduction du volume hebdomadaire (VHR-30%)
	PSAR	-3 m	50 % de réduction du volume hebdomadaire (VHR-50%)
	PC	-5 m	Prélèvements interdits

① Les prélèvements en nappes rattachés à l'indicateur de Bréjeuille supra doivent respecter la réduction de 30 % du volume hebdomadaire (VHR-30%) dès que le DSAR est atteint pour l'indicateur de Voulon (Neuil).

Les prélèvements en nappes rattachés à l'indicateur de Bréjeuille supra doivent respecter la réduction de 50 % du volume hebdomadaire (VHR-50%) dès que le DCP ou le DC sont atteints pour l'indicateur de Voulon (Neuil).

② En application des dispositions 7E2 et 7E3 du SDAGE Loire Bretagne, les mesures de restriction ou de coupure sont également déclenchées sur l'ensemble du bassin du Clain et ses sous-bassins lorsque le débit du Clain (Poitiers) atteint le DSA, le DSAR ou le DC, fixés ci-dessus.

# Bassin du CLAIN

## Sous-bassin CLOUÈRE

**Périmètre concerné** : Bassin hydrographique de la Clouère et ses affluents.

**Communes concernées :**

Prélèvements en rivière	Prélèvements en nappes	
Château-Larcher	La Charprairie	Petit Chez Dauffard
BRION CHATEAU-LARCHER MARNAY SAINT-MARTIN-L'ARS SAINT-SECONDIN USSON-DU-POITOU	LA FERRIERE-AIROUX MAGNE	BRION CHATEAU-GARNIER GENCAY LA FERRIERE-AIROUX MAGNE MARNAY PAYROUX SAINT-MARTIN-L'ARS SAINT-AURICE-LA-CLOUERE SAINT-SECONDIN USSON-DU-POITOU

**Prélèvements concernés** : Prélèvements en rivière rattachés à l'indicateur **Château-Larcher** (Le Rozeau) et en nappes rattachés aux indicateurs de **la Charprairie** et **Petit chez Dauffard** précisé sur le registre d'autorisation individuelle.

MESURES GÉNÉRALES au point nodal : Cl du bassin du Clain à Poitiers	
SDAGE Loire-Bretagne	
<b>DOE : Débit Objectif d'étiage : 3 m<sup>3</sup>/s</b>	
NIVEAU D'ALERTE	DÉBIT
DSA	3 m <sup>3</sup> /s
Débit de crise	1,9 m <sup>3</sup> /s

Mesures générales au point nodal : Site hydrométrique de <b>POITIERS</b> sur le Clain Prélèvements de l'ensemble du bassin du Clain			
	Seuils	DÉBIT	DISPOSITIONS
Gestion de printemps Du 1er avril au 14 juin 2020	DSAP	5 m <sup>3</sup> /s	50 % de réduction du volume hebdomadaire pour les prélèvements en rivière (VHR -50 %)
	DCP	4 m <sup>3</sup> /s	Prélèvements interdits en rivière 50 % de réduction du volume hebdomadaire pour les prélèvements en nappes (VHR -50 %)
Gestion d'été Du 15 juin au 31 octobre 2020	DSA	3,3 m <sup>3</sup> /s	Mise en place du protocole de gestion sinon 30 % de réduction du volume hebdomadaire pour les prélèvements en rivière (VHR -30 %)
	DSAR	3,2 m <sup>3</sup> /s	50 % de réduction du volume hebdomadaire pour les prélèvements en rivière (VHR -50 %)
	DC	2 m <sup>3</sup> /s	Prélèvements interdits en rivière 50 % de réduction du volume hebdomadaire pour les prélèvements en nappes (VHR -50 %)

Mesures particulières au point de référence : Site hydrométrique de <b>Château-Larcher</b>			
Prélèvements en rivière rattachés à l'indicateur de Château-Larcher			
	Seuils	DÉBIT	DISPOSITIONS
Gestion de printemps Du 1er avril au 14 juin 2020	DSAP	1,5 m <sup>3</sup> /s	50 % de réduction du volume hebdomadaire (VHR -50 %)
	DCP	1,2 m <sup>3</sup> /s	Prélèvements interdits
Gestion d'été Du 15 juin au 31 octobre 2020	DSA	1 m <sup>3</sup> /s	Mise en place du protocole de gestion sinon 30 % de réduction du volume hebdomadaire pour les prélèvements (VHR -30 %)
	DSAR	0,8 m <sup>3</sup> /s	50 % de réduction du volume hebdomadaire (VHR -50 %)
	DC	0,5 m <sup>3</sup> /s	Prélèvements interdits

Mesures particulières au point de référence : Piézomètre du <b>Petit chez Dauffard</b>			
Prélèvements en nappes rattachés à l'indicateur du Petit chez Dauffard			
	Seuils	NIVEAU	DISPOSITIONS
Gestion de printemps Du 1er avril au 14 juin 2020	PSAP	-19,95 m	50 % de réduction du volume hebdomadaire (VHR -50 %)
	PCP	-21,55 m	Prélèvements interdits
Gestion d'été Du 15 juin au 31 octobre 2020	PSA	-20,10 m	Mise en place du protocole de gestion sinon 30 % de réduction du volume hebdomadaire pour les prélèvements (VHR -30 %)
	PSAR	-20,27 m	50 % de réduction du volume hebdomadaire (VHR -50 %)
	PC	-21,87 m	Prélèvements interdits

Mesures particulières au point de référence : Piézomètre de <b>La Charpraie</b>			
Prélèvements en nappes rattachés à l'indicateur de La Charpraie			
	Seuils	NIVEAU	DISPOSITIONS
Gestion de printemps Du 1er avril au 14 juin 2020	PSAP	-12,04 m	50 % de réduction du volume hebdomadaire (VHR -50 %)
	PCP	-12,30 m	Prélèvements interdits
Gestion d'été Du 15 juin au 31 octobre 2020	PSA	-12,25 m	Mise en place du protocole de gestion sinon 30 % de réduction du volume hebdomadaire pour les prélèvements (VHR -30 %)
	PSAR	-12,30 m	50 % de réduction du volume hebdomadaire (VHR -50 %)
	PC	-12,45 m	Prélèvements interdits

① Les prélèvements en nappes rattachés aux indicateurs du Petit chez Dauffard et de la Charpraie doivent respecter le VHR -30 % dès que le DSAR est atteint pour l'indicateur de Château-Larcher.

Les prélèvements en nappes rattachés aux indicateurs du Petit chez Dauffard et de la Charpraie doivent respecter le VHR -50 % dès que le DCP ou le DC sont atteints pour l'indicateur de Château-Larcher.

② En application des dispositions 7E2 et 7E3 du SDAGE Loire Bretagne, les mesures de restriction ou de coupure sont également déclenchées sur l'ensemble du bassin du Clain et ses sous-bassins lorsque le débit du Clain (Poitiers) atteint le DSA, le DSAR ou le DC, fixés ci-dessus.



# Bassin du CLAIN

## Sous-bassin VONNE

**Périmètre concerné** : Bassin hydrographique de la Vonne et de ses affluents.

**Communes concernées** :

CELLE-LEVESCAULT  
CLOUE  
CURZAY SUR VONNE  
JAZENEUIL  
LES FORGES (79)  
LUSIGNAN

MARIGNY-CHEMEREAU  
ROUILLE  
SANXAY  
VIVONNE  
SAINT GERMIER (79)

**Prélèvements concernés** : Prélèvements en rivière rattachés à l'indicateur de **Cloué** (pont de Cloué) précisé sur le registre d'autorisation individuelle (en Vienne). Prélèvements en rivière ou en nappe d'accompagnement (en Deux-Sèvres)

<b>MESURES GÉNÉRALES au point nodal : Cl du bassin du Clain à Poitiers</b>	
SDAGE Loire-Bretagne	
<b>DOE : Débit Objectif d'étiage : 3 m<sup>3</sup>/s</b>	
<b>NIVEAU D'ALERTE</b>	<b>DÉBIT</b>
DSA	3 m <sup>3</sup> /s
Débit de crise	1,9 m <sup>3</sup> /s

Mesures générales au point nodal : Site hydrométrique de <b>POITIERS</b> sur le Clain			
Tous les prélèvements de l'ensemble du sous-bassin			
	<b>Seuils</b>	<b>DÉBIT</b>	<b>DISPOSITIONS</b>
Gestion de printemps Du 1er avril au 14 juin 2020	DSAP	5 m <sup>3</sup> /s	50 % de réduction du volume hebdomadaire pour les prélèvements en rivière (VHR -50 %)
	DCP	4 m <sup>3</sup> /s	Prélèvements interdits en rivière 50 % de réduction du volume hebdomadaire pour les prélèvements en nappes (VHR -50 %)
Gestion d'été Du 15 juin au 31 octobre 2020	DSA	3,3 m <sup>3</sup> /s	30 % de réduction du volume hebdomadaire pour les prélèvements en rivière (VHR -30 %)
	DSAR	3,2 m <sup>3</sup> /s	50 % de réduction du volume hebdomadaire pour les prélèvements en rivière (VHR -50 %)
	DC	2 m <sup>3</sup> /s	Prélèvements interdits en rivière 50 % de réduction du volume hebdomadaire pour les prélèvements en nappes (VHR -50 %)

**Mesures particulières** au point de référence :  
Site hydrométrique de **Cloué**

Prélèvements en rivière rattachés à l'indicateur de Cloué

	<b>Seuils</b>	<b>DÉBIT</b>	<b>DISPOSITIONS</b>
Gestion de printemps Du 1er avril au 14 juin 2020	DSAP	0,60 m <sup>3</sup> /s	50 % de réduction du volume hebdomadaire (VHR -50 %)
	DCP	0,42 m <sup>3</sup> /s	Prélèvements interdits
Gestion d'été Du 15 juin au 31 octobre 2020	DSA	0,50 m <sup>3</sup> /s	Mise en place du protocole de gestion de l'OUGC, sinon 30 % de réduction du volume hebdomadaire (VHR -30 %)
	DSAR	0,42 m <sup>3</sup> /s	50 % de réduction du volume hebdomadaire (VHR -50 %)
	DC	0,24 m <sup>3</sup> /s	Prélèvements interdits

**En application des dispositions 7E2 et 7E3 du SDAGE Loire Bretagne, les mesures de restriction ou de coupure sont également déclenchées sur l'ensemble du bassin du Clain et ses sous-bassins lorsque le débit du Clain (Poitiers) atteint le DSA, le DSAR ou le DC, fixés ci-dessus.**

# Bassin du CLAIN

## Sous-bassin BOIVRE

**Périmètre concerné** : Bassin hydrographique de la Boivre et ses affluents.

**Communes concernées** :

BENASSAY  
 BERUGES  
 LAVAUSSEAU  
 MONTREUIL-BONNIN  
 VASLES (79)

**Prélèvements concernés** : prélèvements en rivière rattachés à l'indicateur de **Vouneuil-Sous-Biard** précisé sur le registre d'autorisation individuelle (en Vienne). Prélèvements en rivière ou en nappe d'accompagnement (en Deux-Sèvres).

<b>MESURES GÉNÉRALES au point nodal : CI du bassin du Clain à Poitiers</b>	
SDAGE Loire-Bretagne	
<b>DOE : Débit Objectif d'étiage : 3 m<sup>3</sup>/s</b>	
NIVEAU D'ALERTE	DÉBIT
DSA	3 m <sup>3</sup> /s
Débit de crise	1,9 m <sup>3</sup> /s

Mesures générales au point nodal : Site hydrométrique de <b>POITIERS</b> sur le Clain Prélèvements de l'ensemble du bassin du Clain			
	Seuils	DÉBIT	DISPOSITIONS
Gestion de printemps Du 1er avril au 14 juin 2020	DSA P	5 m <sup>3</sup> /s	50 % de réduction du volume hebdomadaire pour les prélèvements en rivière (VHR -50 %)
	DCP	4 m <sup>3</sup> /s	Prélèvements interdits en rivière 50 % de réduction du volume hebdomadaire pour les prélèvements en nappes (VHR -50 %)
Gestion d'été Du 15 juin au 31 octobre 2020	DSA	3,3 m <sup>3</sup> /s	30 % de réduction du volume hebdomadaire pour les prélèvements en rivière (VHR -30 %)
	DSA R	3,2 m <sup>3</sup> /s	50 % de réduction du volume hebdomadaire pour les prélèvements en rivière (VHR -50 %)
	DC	2 m <sup>3</sup> /s	Prélèvements interdits en rivière 50 % de réduction du volume hebdomadaire pour les prélèvements en nappes (VHR -50 %)

**Mesures particulières** au point de référence :  
Site hydrométrique de **Vouneuil-sous-Biard** sur la Boivre

Prélèvements en rivière rattachés à l'indicateur de Vouneuil-sous-Biard

	<b>Seuils</b>	<b>DÉBIT</b>	<b>DISPOSITIONS</b>
Gestion de printemps Du 1er avril au 14 juin 2020	DSAP	0,29 m <sup>3</sup> /s	50 % de réduction du volume hebdomadaire (VHR -50 %)
	DCP	0,20 m <sup>3</sup> /s	Prélèvements interdits
Gestion d'été Du 15 juin au 31 octobre 2020	DSA	0,25 m <sup>3</sup> /s	Mise en place du protocole de gestion de l'OUGC, sinon 30 % de réduction du volume hebdomadaire (VHR -30 %)
	DSAR	0,20 m <sup>3</sup> /s	50 % de réduction du volume hebdomadaire (VHR -50 %)
	DC	0,12 m <sup>3</sup> /s	Prélèvements interdits

**En application des dispositions 7E2 et 7E3 du SDAGE Loire Bretagne, les mesures de restriction ou de coupure sont également déclenchées sur l'ensemble du bassin du Clain et ses sous-bassins lorsque le débit du Clain (Poitiers) atteint le DSA, le DSAR ou le DC, fixés ci-dessus.**

# Bassin du CLAIN

## Sous-bassin AUXANCE

**Périmètre concerné** : Bassin hydrographique de l'Auxance et ses affluents.

**Communes concernées** :

Prélèvements en rivière	Prélèvements en nappes d'accompagnement	
Station de Quincay	Piézomètre de Villiers	Piézomètre de Lourdines
CHIRE EN MONTREUIL MONTREUIL-BONNIN MIGNE AUXANCES VASLES(79) VOUILLE	AYRON CHARRAIS CISSE FROZES LA FERRIERE EN PARTHENAY (79) MAILLE QUINCAY VASLES (79) VILLIERS VOUILLE SAINT MARTIN DU FOUILLOUX (79) YVERSAY	BIARD CHASSENEUIL-DU-POITOU CISSE MIGNE-AUXANCES POITIERS QUINCAY VOUNEUIL-SOUS-BIARD

**Prélèvements concernés** : Prélèvements en rivière (rattachés à l'indicateur de **Quincay**) et en nappes d'accompagnement (rattachés aux indicateurs de **Villiers** ou des **Lourdines**)

MESURES GÉNÉRALES au point nodal : Cl du bassin du Clain à Poitiers	
SDAGE Loire-Bretagne	
<b>DOE : Débit Objectif d'étiage : 3 m<sup>3</sup>/s</b>	
NIVEAU D'ALERTE	DÉBIT
DSA	3 m <sup>3</sup> /s
Débit de crise	1,9 m <sup>3</sup> /s

Mesures générales au point nodal : Site hydrométrique de <b>POITIERS</b> sur le Clain			
Prélèvements de l'ensemble du bassin du Clain			
	Seuils	DÉBIT	DISPOSITIONS
Gestion de printemps Du 1er avril au 14 juin 2020	DSAP	5 m <sup>3</sup> /s	50 % de réduction du volume hebdomadaire pour les prélèvements en rivière (VHR -50 %)
	DCP	4 m <sup>3</sup> /s	Prélèvements interdits en rivière 50 % de réduction du volume hebdomadaire pour les prélèvements en nappes (VHR -50 %)
Gestion d'été Du 15 juin au 31 octobre 2020	DSA	3,3 m <sup>3</sup> /s	30 % de réduction du volume hebdomadaire pour les prélèvements en rivière (VHR -30 %)
	DSAR	3,2 m <sup>3</sup> /s	50 % de réduction du volume hebdomadaire pour les prélèvements en rivière (VHR -50 %)
	DC	2 m <sup>3</sup> /s	Prélèvements interdits en rivière 50 % de réduction du volume hebdomadaire pour les prélèvements en nappes (VHR -50 %)

<b>Mesures particulières</b> au point de référence : Site hydrométrique de <b>Quinçay</b> sur l'Auxance			
<b>Tous les prélèvements du sous-bassin</b>			
	<b>Seuils</b>	<b>DÉBIT</b>	<b>DISPOSITIONS</b>
Gestion de printemps Du 1er avril au 14 juin 2020	DSAP	0,66 m <sup>3</sup> /s	50 % de réduction du volume hebdomadaire (VHR -50 %)
	DCP	0,46 m <sup>3</sup> /s	Prélèvements interdits
Gestion d'été Du 15 juin au 31 octobre 2020	DSA	0,50 m <sup>3</sup> /s	Mise en place du protocole de gestion de l'OUGC, sinon 30 % de réduction du volume hebdomadaire (VHR -30 %)
	DSAR	0,46 m <sup>3</sup> /s	50 % de réduction du volume hebdomadaire (VHR -50 %)
	DC	0,26 m <sup>3</sup> /	Prélèvements interdits

<b>Mesures particulières</b> au point de référence : Piézomètre de <b>Villiers</b> à Villiers			
Prélèvements en nappes d'accompagnement rattachés à l'indicateur de Villiers			
	<b>Seuils</b>	<b>NIVEAU</b>	<b>DISPOSITIONS</b>
Gestion de printemps Du 1er avril au 14 juin 2020	PSAP	-27,60 m	50 % de réduction du volume hebdomadaire (VHR -50 %)
	PCP	-29,60 m	Prélèvements interdits
Gestion d'été Du 15 juin au 31 octobre 2020	PSA	-27,80 m	Mise en place du protocole de gestion de l'OUGC, sinon 30 % de réduction du volume hebdomadaire (VHR -30 %)
	PSAR	-28 m	50 % de réduction du volume hebdomadaire (VHR -50 %)
	PC	-30 m	Prélèvements interdits

<b>Mesures particulières</b> au point de référence : Piézomètre des <b>Lourdines</b> à Migné-Auxance			
Prélèvements en nappes d'accompagnement rattachés à l'indicateur des Lourdines			
	<b>Seuils</b>	<b>NIVEAU</b>	<b>DISPOSITIONS</b>
Gestion de printemps Du 1er avril au 14 juin 2020	PSAP	-33,60 m	50 % de réduction du volume hebdomadaire (VHR -50 %)
	PCP	-35,60 m	Prélèvements interdits
Gestion d'été Du 15 juin au 31 octobre 2020	PSA	-33,80 m	Mise en place du protocole de gestion de l'OUGC, sinon 30 % de réduction du volume hebdomadaire (VHR -30 %)
	PSAR	-34 m	50 % de réduction du volume hebdomadaire (VHR -50 %)
	PC	-36 m	Prélèvements interdits

① Les prélèvements en nappes rattachés aux indicateurs de Villiers et des Lourdines doivent respecter la réduction de 30 % du volume hebdomadaire (VHR -30 %) dès que le DSAR est atteint pour l'indicateur de Quinçay.

Les prélèvements en nappes rattachés aux indicateurs de Villiers et des Lourdines doivent respecter la réduction de 50 % du volume hebdomadaire (VHR -50 %) dès que le DCP ou le DC sont atteints pour l'indicateur de Quinçay.

② En application des dispositions 7E2 et 7E3 du SDAGE Loire Bretagne, les mesures de restriction ou de coupure sont également déclenchées sur l'ensemble du bassin du Clain et ses sous-bassins lorsque le débit du Clain (Poitiers) atteint le DSA, le DSAR ou le DC, fixés ci-dessus.

# Bassin du CLAIN

## Sous-bassin PALLU

**Périmètre concerné** : Bassin hydrographique de la Pallu et de ses affluents.

**Communes concernées :**

prélèvements en rivière	prélèvements en nappes	
Vendeuvre du Poitou St Martin La Pallu	Puzé1	Chabournay
JAUNAY MARIGNY SAINT MARTIN LA PALLU	CHAMPIGNY EN ROCHEREAU SAINT MARTIN LA PALLU VARENNES VILLIERS VOUZAILLES	AVANTON CHABOURNAY CISSE DISSAY JAUNAY MARIGNY NEUVILLE-DE-POITOU SAINT MARTIN LA PALLU YVERSAY

**Prélèvements concernés:** prélèvements en nappes de rattachés aux indicateurs de **Puzé1** et de **Chabournay** et en rivière rattachés à l'indicateur de **Poitiers** précisé sur le registre d'autorisation individuelle.

MESURES GÉNÉRALES au point nodal : CI du bassin du Clain à Poitiers	
SDAGE Loire-Bretagne	
<b>DOE : Débit Objectif d'été : 3 m<sup>3</sup>/s</b>	
NIVEAU D'ALERTE	DÉBIT
DSA	3 m <sup>3</sup> /s
Débit de crise	1,9 m <sup>3</sup> /s

Mesures générales au point nodal : Site hydrométrique de <b>POITIERS</b> sur le Clain			
Prélèvements de l'ensemble du bassin du Clain			
	Seuils	DÉBIT	DISPOSITIONS
Gestion de printemps Du 1er avril au 14 juin 2020	DSAP	5 m <sup>3</sup> /s	50 % de réduction du volume hebdomadaire pour les prélèvements en rivière (VHR -50 %)
	DCP	4 m <sup>3</sup> /s	Prélèvements interdits en rivière 50 % de réduction du volume hebdomadaire pour les prélèvements en nappes (VHR -50 %)
Gestion d'été Du 15 juin au 31 octobre 2020	DSA	3,3 m <sup>3</sup> /s	30 % de réduction du volume hebdomadaire pour les prélèvements en rivière (VHR -30 %)
	DSAR	3,2 m <sup>3</sup> /s	50 % de réduction du volume hebdomadaire pour les prélèvements en rivière (VHR -50 %)
	DC	2 m <sup>3</sup> /s	Prélèvements interdits en rivière 50 % de réduction du volume hebdomadaire pour les prélèvements en nappes (VHR -50 %)



<b>Mesures particulières</b> au point de référence : Piézomètre de <b>Puzé 1</b> à Champigny le sec			
Prélèvements en nappes rattachés aux indicateurs de Puzé1 et de Chabournay			
	<b>Seuils</b>	<b>NIVEAU</b>	<b>DISPOSITIONS</b>
Gestion de printemps Du 1er avril au 14 juin 2020	PSAP	-6,64 m	50 % de réduction du volume hebdomadaire (VHR -50 %)
	PCP	-7,44 m	Prélèvements interdits
Gestion d'été Du 15 juin au 31 octobre 2020	PSA	-6,70 m	Mise en place du protocole de gestion de l'OUGC, sinon 30 % de réduction du volume hebdomadaire (VHR -30 %)
	PSAR	-6,80 m	50 % de réduction du volume hebdomadaire (VHR -50 %)
	PC	-7,60 m	Prélèvements interdits

<b>Mesures particulières</b> au point de référence : Piézomètre de <b>Chabournay</b> à Chabournay			
Prélèvements en nappes rattachés aux indicateurs de Puzé1 et de Chabournay			
	<b>Seuils</b>	<b>NIVEAU</b>	<b>DISPOSITIONS</b>
Gestion de printemps Du 1er avril au 14 juin 2020	PSAP	-7,74 m	50 % de réduction du volume hebdomadaire (VHR -50 %)
	PCP	-8,04 m	Prélèvements interdits
Gestion d'été Du 15 juin au 31 octobre 2020	PSA	-7,77 m	Mise en place du protocole de gestion de l'OUGC, sinon 30 % de réduction du volume hebdomadaire (VHR -30 %)
	PSAR	-7,80 m	50 % de réduction du volume hebdomadaire (VHR -50 %)
	PC	-8,10 m	Prélèvements interdits

<b>Mesures particulières</b> au point de référence : Site hydrométrique de <b>Saint Martin la Pallu</b>			
Prélèvements en rivières rattachés à l'indicateur de Saint Martin la Pallu			
	<b>Seuils</b>	<b>DÉBIT</b>	<b>DISPOSITIONS</b>
Gestion de printemps Du 1er avril au 14 juin 2020	DSAP	0,25 m <sup>3</sup> /s	50 % de réduction du volume hebdomadaire (VHR -50 %)
	DCP	0,15 m <sup>3</sup> /s	Prélèvements interdits
Gestion d'été Du 15 juin au 31 octobre 2020	DSA	0,18 m <sup>3</sup> /s	Mise en place du protocole de gestion de l'OUGC, sinon 30 % de réduction du volume hebdomadaire (VHR -30 %)
	DSAR	0,15 m <sup>3</sup> /s	50 % de réduction du volume hebdomadaire (VHR -50 %)
	DC	0,05 m <sup>3</sup> /s	Prélèvements interdits

① Les prélèvements en nappes rattachés à ces deux indicateurs doivent respecter la réduction de 30 % du volume hebdomadaire (VHR -30 %) dès que le DSAR est atteint pour l'indicateur rivière de Venduvre- St Martin La Pallu.

Les prélèvements en nappes rattachés à ces deux indicateurs doivent respecter la réduction de 50 % du volume hebdomadaire (VHR -50 %) dès que le DCP ou le DC sont atteints pour l'indicateur rivière de Venduvre- St Martin La Pallu.

La gestion des prélèvements rattachés aux indicateurs de Puzé 1 et de Chabournay est couplée, la mesure la plus restrictive s'applique pour l'ensemble des prélèvements rattachés à ces deux indicateurs.

② En application des dispositions 7E2 et 7E3 du SDAGE Loire Bretagne, les mesures de restriction ou de coupure sont également déclenchées sur l'ensemble du bassin du Clain et ses sous-bassins lorsque le débit du Clain (Poitiers) atteint le DSA, le DSAR ou le DC, fixés ci-dessus.

# Bassin du CLAIN

## Sous-bassin CLAIN AVAL

**Périmètre concerné** : Bassin hydrographique du Clain (partie aval) et ses affluents.

**Communes concernées** :

Prélèvements en rivière	Prélèvements en nappes			
	Poitiers	Cagnoche	Sarzec	Vallée Moreau
ASLONNES DISSAY ITEUIL MARCAY NAINTRE ROCHES-PREMARIE-ANDILLE SAINT-BENOIT SMARVES VIVONNE	COULOMBIERS FONTAINE-LE-COMTE ITEUIL LA-CHAPELLE-MONTREUIL LIGUGE MARCAY VIVONNE	BEAUMONT-SAINT-CYR DISSAY LAVOUX LINIERS MIGNALOUX-BEAUVOIR MONTAMISE NAINTRE POITIERS	SAINT-GEORGES-LES-BAILLARGEAUX SAINT-JULIEN-L'ARS SAVIGNY-LEVESCAULT SEVRES-ANXAUMONT	ASLONNES GIZAY NIEUIL-L'ESPOIR NOUAILLE-MAUPERTUIS ROCHES-PREMARIE-ANDILLE SMARVES VERNON

**Prélèvements concernés** : prélèvements en nappe rattachés aux indicateurs **Sarzec**, **Cagnoche** et **Vallée Moreau** et en rivière rattachés à l'indicateur de **Poitiers** précisé sur le registre d'autorisation individuelle.

MESURES GÉNÉRALES au point nodal : Cl du bassin du Clain à Poitiers	
SDAGE Loire-Bretagne	
<b>DOE : Débit Objectif d'étiage : 3 m<sup>3</sup>/s</b>	
NIVEAU D'ALERTE	DÉBIT
DSA	3 m <sup>3</sup> /s
Débit de crise	1,9 m <sup>3</sup> /s

Mesures générales au point nodal : Site hydrométrique de <b>POITIERS</b> sur le Clain			
Prélèvements de l'ensemble du bassin du Clain			
	Seuils	DÉBIT	DISPOSITIONS
Gestion de printemps Du 1er avril au 14 juin 2020	DS AP	5 m <sup>3</sup> /s	50 % de réduction du volume hebdomadaire pour les prélèvements en rivière (VHR -50 %)
	DC P	4 m <sup>3</sup> /s	Prélèvements interdits en rivière 50 % de réduction du volume hebdomadaire pour les prélèvements en nappes (VHR -50 %)
Gestion d'été Du 15 juin au 31 octobre 2020	DS A	3,3 m <sup>3</sup> /s	30 % de réduction du volume hebdomadaire pour les prélèvements en rivière (VHR -30 %)
	DS AR	3,2 m <sup>3</sup> /s	50 % de réduction du volume hebdomadaire pour les prélèvements en rivière (VHR -50 %)
	DC	2 m <sup>3</sup> /s	Prélèvements interdits en rivière 50 % de réduction du volume hebdomadaire pour les prélèvements en nappes (VHR -50 %)

Mesures particulières au point de référence : Piézomètre de <b>Cagnoche</b> à Coulombiers			
Prélèvements en nappes rattachés à l'indicateur la Cagnoche			
	<b>Seuils</b>	<b>NIVEAU</b>	<b>DISPOSITIONS</b>
Gestion de printemps Du 1er avril au 14 juin 2020	PSAP	-13,70 m	50 % de réduction du volume hebdomadaire (VHR -50 %)
	PCP	-14,70 m	Prélèvements interdits
Gestion d'été Du 15 juin au 31 octobre 2020	PSA	- 13,80 m	Mise en place du protocole de gestion de l'OUGC, sinon 30 % de réduction du volume hebdomadaire (VHR -30 %)
	PSAR	-13,90 m	50 % de réduction du volume hebdomadaire (VHR -50 %)
	PC	-14,90m	Prélèvements interdits

Mesures particulières au point de référence : Piézomètre de <b>Sarzec</b> à Montamisé			
Prélèvements en nappes rattachés à Sarzec			
	<b>Seuils</b>	<b>NIVEAU</b>	<b>DISPOSITIONS</b>
Gestion de printemps Du 1er avril au 14 juin 2020	PSAP	-16,90 m	50 % de réduction du volume hebdomadaire (VHR -50 %)
	PCP	-17,40 m	Prélèvements interdits
Gestion d'été Du 15 juin au 31 octobre 2020	PSA	-16,95 m	Mise en place du protocole de gestion de l'OUGC, sinon 30 % de réduction du volume hebdomadaire (VHR -30 %)
	PSAR	-17 m	50 % de réduction du volume hebdomadaire (VHR -50 %)
	PC	-17,50 m	Prélèvements interdits

Mesures particulières au point de référence : Piézomètre de la <b>Vallée Moreau</b> aux Roches-Prémaries			
Prélèvements en nappes rattachés à la Vallée Moreau sauf ceux situés sur la commune des Roches-Prémaries			
	<b>Seuils</b>	<b>NIVEAU</b>	<b>DISPOSITIONS</b>
Gestion de printemps Du 1er avril au 14 juin 2020	PSAP	-24,30 m	50 % de réduction du volume hebdomadaire (VHR -50 %)
	PCP	-25,30 m	Prélèvements interdits
Gestion d'été Du 15 juin au 31 octobre 2020	PSA	-24,40 m	Mise en place du protocole de gestion de l'OUGC, sinon 30 % de réduction du volume hebdomadaire (VHR -30 %)
	PSAR	-24,50 m	50 % de réduction du volume hebdomadaire (VHR -50 %)
	PC	-25,50 m	Prélèvements interdits

Mesures particulières au point de référence : débit du <b>lavoir des Roches Prémaries</b> donnant naissance au ruisseau des Dames			
Prélèvements en nappes rattachés à la Vallée Moreau et situés sur la commune des Roches-Prémaries			
	<b>Seuils</b>	<b>DÉBIT</b>	<b>DISPOSITIONS</b>
Gestion de printemps Du 1er avril au 14 juin 2020	DSAP	15 l/s	50 % de réduction du volume hebdomadaire (VHR -50 %)
	DCP	10 l/s	Prélèvements interdits
Gestion de printemps Du 1er avril au 14 juin 2020	DSA	15 l/s	Mise en place du protocole de gestion de l'OUGC, sinon 30 % de réduction du volume hebdomadaire (VHR -30 %)
	DSAR	15 l/s	50 % de réduction du volume hebdomadaire (VHR -50 %)
	DC	10 l/s	Prélèvements interdits

① Les prélèvements en nappes rattachés aux indicateurs de Cagnoche, Sarzec et Vallée Moreau doivent respecter la réduction de 30 % du volume hebdomadaire (VHR -30 %) dès que le DSAR est atteint pour l'indicateur rivière de Poitiers.

Les prélèvements en nappes rattachés aux indicateurs de Cagnoche, Sarzec et Vallée Moreau doivent respecter la réduction de 50 % du volume hebdomadaire (VHR -50 %) dès que le DCP ou le DC sont atteints pour l'indicateur rivière de Poitiers.

② En application des dispositions 7E2 et 7E3 du SDAGE Loire Bretagne, les mesures de restriction ou de coupure sont également déclenchées sur l'ensemble du bassin du Clain et ses sous-bassins lorsque le débit du Clain (Poitiers) atteint le DSA, le DSAR ou le DC, fixés ci-dessus.

# Bassin du CLAIN

## nappes captives de l'INFRA-TOARCIEN

**Périmètre concerné** : Bassin hydrogéologique du Clain, nappe captive de l'infra-toarcien.

**Communes concernées** :

Bréjeuille_Infra	CAUNAY (79) CEAUX-EN-COUHE CLUSSAIS LA POMMERAIE (79)	MESSE (79) PAYRE ROM (79)
Choué	ANCHE CELLE-LEVESCAULT CLOUE COULOMBIERS	MARIGNY-CHEMEREAU VIVONNE VOULON LES FORGES (79)
Fontjoise	ASLONNES CHATEAU-LARCHER GIZAY	MARNAY ROCHES-PREMARIE-ANDILLE
Preille	BENASSAY LAVAUSSÉAU	MONTREUIL-BONNIN VASLES (79)
Raudière	AYRON CHALANDRAY LA FERRIERE-EN-PARTHENAY (79)	CHIRE-EN-MONTREUIL LATILLE ST MARTIN DU FOUILLOUX (79) VASLES (79)
Rouillé	BENASSAY JAZENEUIL	LUSIGNAN
Saizines	CHARROUX GENOUILLE LA CHAPELLE-BATON LIZANT	MAUPREVOIR PRESSAC SAVIGNE SURIN

**Prélèvements concernés** : Prélèvements en nappe captive de l'infra-toarcien (en Vienne). Les prélèvements de l'Infratoarcien en Deux-Sèvres sont rattachés à l'indicateur Poitiers.

<b>MESURES GÉNÉRALES au point nodal : CI du bassin du Clain à Poitiers</b>	
SDAGE Loire-Bretagne	
<b>DOE : Débit Objectif d'étiage : 3 m<sup>3</sup>/s</b>	
<b>NIVEAU D'ALERTE</b>	<b>DÉBIT</b>
DSA	3 m <sup>3</sup> /s
Débit de crise	1,9 m <sup>3</sup> /s

Mesures générales au point nodal : Site hydrométrique de <b>POITIERS</b> sur le Clain			
Les prélèvements du sous-bassin en Deux-Sèvres			
	Seuils	DÉBIT	DISPOSITIONS
Gestion de printemps Du 1er avril au 14 juin 2020	DSAP	5 m <sup>3</sup> /s	50 % de réduction du volume hebdomadaire pour les prélèvements en rivière (VHR -50 %)
	DCP	4 m <sup>3</sup> /s	Prélèvements interdits en rivière 50 % de réduction du volume hebdomadaire pour les prélèvements en nappes (VHR -50 %)
Gestion d'été Du 15 juin au 31 octobre 2020	DSA	3,3 m <sup>3</sup> /s	Mise en place du protocole de gestion sinon 30 % de réduction du volume hebdomadaire pour les prélèvements en rivière (VHR -30 %)
	DSAR	3,2 m <sup>3</sup> /s	50 % de réduction du volume hebdomadaire pour les prélèvements en rivière (VHR -50 %)
	DC	2 m <sup>3</sup> /s	Prélèvements interdits en rivière 50 % de réduction du volume hebdomadaire pour les prélèvements en nappes (VHR -50 %)

Mesures particulières au point de référence : Piézomètre de <b>Bréjeuille infra</b>			
Prélèvements en nappes rattachés à l'indicateur de Bréjeuille infra			
	Seuils	NIVEAU	DISPOSITIONS
Gestion de printemps Du 1er avril au 14 juin 2020	PSAP	-21,82 m	50 % de réduction du volume hebdomadaire (VHR -50 %)
	PCP	-24,82 m	Prélèvements interdits
Gestion d'été Du 15 juin au 31 octobre 2020	PSA	- 21,9 m	Mise en place du protocole de gestion de l'OUGC, sinon 30 % de réduction du volume hebdomadaire (VHR -30 %)
	PSAR	-22 m	50 % de réduction du volume hebdomadaire (VHR -50 %)
	PC	-25 m	Prélèvements interdits

Mesures particulières au point de référence : Piézomètre de <b>Choué</b>			
Prélèvements en nappes rattachés à l'indicateur de Choué			
	Seuils	NIVEAU	DISPOSITIONS
Gestion de printemps Du 1er avril au 14 juin 2020	PSAP	-27,96 m	50 % de réduction du volume hebdomadaire (VHR -50 %)
	PCP	-30,96 m	Prélèvements interdits
Gestion d'été Du 15 juin au 31 octobre 2020	PSA	-27,98 m	Mise en place du protocole de gestion de l'OUGC, sinon 30 % de réduction du volume hebdomadaire (VHR -30 %)
	PSAR	-28 m	50 % de réduction du volume hebdomadaire (VHR -50 %)
	PC	-31 m	Prélèvements interdits

<b>Mesures particulières</b> au point de référence : Piézomètre de <b>Fontjoie</b>			
Prélèvements en nappes rattachés à l'indicateur de Fontjoie			
	<b>Seuils</b>	<b>NIVEAU</b>	<b>DISPOSITIONS</b>
Gestion de printemps Du 1er avril au 14 juin 2020	PSAP	-19,52 m	50 % de réduction du volume hebdomadaire (VHR -50 %)
	PCP	-21,52 m	Prélèvements interdits
Gestion d'été Du 15 juin au 31 octobre 2020	PSA	-19,90 m	Mise en place du protocole de gestion de l'OUGC, sinon 30 % de réduction du volume hebdomadaire (VHR -30 %)
	PSAR	-20 m	50 % de réduction du volume hebdomadaire (VHR -50 %)
	PC	-22 m	Prélèvements interdits

<b>Mesures particulières</b> au point de référence : Piézomètre de <b>La Preille</b>			
Prélèvements en nappes rattachés à l'indicateur de La Preille			
	<b>Seuils</b>	<b>NIVEAU</b>	<b>DISPOSITIONS</b>
Gestion de printemps Du 1er avril au 14 juin 2020	PSAP	-49,70 m	50 % de réduction du volume hebdomadaire (VHR -50 %)
	PCP	-52,70 m	Prélèvements interdits
Gestion d'été Du 15 juin au 31 octobre 2020	PSA	-49,90 m	Mise en place du protocole de gestion de l'OUGC, sinon 30 % de réduction du volume hebdomadaire (VHR -30 %)
	PSAR	-50 m	50 % de réduction du volume hebdomadaire (VHR -50 %)
	PC	-53 m	Prélèvements interdits

<b>Mesures particulières</b> au point de référence : Piézomètre de <b>La Raudière</b>			
Prélèvements en nappes rattachés à l'indicateur de La Raudière			
	<b>Seuils</b>	<b>NIVEAU</b>	<b>DISPOSITIONS</b>
Gestion de printemps Du 1er avril au 14 juin 2020	PSAP	-27,83 m	50 % de réduction du volume hebdomadaire (VHR -50 %)
	PCP	-30,83 m	Prélèvements interdits
Gestion d'été Du 15 juin au 31 octobre 2020	PSA	-27,90 m	Mise en place du protocole de gestion de l'OUGC, sinon 30 % de réduction du volume hebdomadaire (VHR -30 %)
	PSAR	-28 m	50 % de réduction du volume hebdomadaire (VHR -50 %)
	PC	-31 m	Prélèvements interdits



<b>Mesures particulières</b> au point de référence : Piézomètre de <b>Rouillé</b>			
Prélèvements en nappes rattachés à l'indicateur de Rouillé			
	<b>Seuils</b>	<b>NIVEAU</b>	<b>DISPOSITIONS</b>
Gestion de printemps Du 1er avril au 14 juin 2020	PSAP	-53,20 m	50 % de réduction du volume hebdomadaire (VHR -50 %)
	PCP	-56,20 m	Prélèvements interdits
Gestion d'été Du 15 juin au 31 octobre 2020	PSA	-53,90 m	Mise en place du protocole de gestion de l'OUGC, sinon 30 % de réduction du volume hebdomadaire (VHR -30 %)
	PSAR	-54 m	50 % de réduction du volume hebdomadaire (VHR -50 %)
	PC	-57 m	Prélèvements interdits

<b>Mesures particulières</b> au point de référence : Piézomètre des <b>Saizines</b>			
Prélèvements en nappes rattachés à l'indicateur des Saizines			
	<b>Seuils</b>	<b>NIVEAU</b>	<b>DISPOSITIONS</b>
Gestion de printemps Du 1er avril au 14 juin 2020	PSAP	-49,77 m	50 % de réduction du volume hebdomadaire (VHR -50 %)
	PCP	-54,77 m	Prélèvements interdits
Gestion d'été Du 15 juin au 31 octobre 2020	PSA	-49,90 m	Mise en place du protocole de gestion de l'OUGC, sinon 30 % de réduction du volume hebdomadaire (VHR -30 %)
	PSAR	-50 m	50 % de réduction du volume hebdomadaire (VHR -50 %)
	PC	-55 m	Prélèvements interdits

## Annexe 3 à l'arrêté-cadre 2020 du bassin du Clain

### Glossaire

- **DCR (débit de crise)** : Le DCR (débit de crise) est le débit moyen journalier « en dessous duquel seuls les exigences de la santé, de la salubrité publique, de la sécurité publique et de l'alimentation en eau de la population et les besoins des milieux naturels peuvent être satisfaits ». À ce niveau, toutes les mesures de restriction des prélèvements et des rejets doivent donc avoir été mises en œuvre.
- **DSA** : Débit Seuil d'Alerte.
- **DSAP** : débit seuil d'alerte de printemps.
- **DSAR** : Débit Seuil d'Alerte Renforcé de l'été
- **DC** : Débit de Coupure de l'été.
- **DCP** : débit seuil de coupure de printemps.
- **Masse d'eau** : Portion de cours d'eau, canal, aquifère, plan d'eau ou zone côtière homogène. Il s'agit d'un découpage élémentaire des milieux aquatiques destinée à être l'unité d'évaluation de la directive cadre sur l'eau 2000/60/CE.
- **PSA** : Piézométrie Seuil d'Alerte.
- **PSAP** : piézométrie seuil d'alerte de printemps.
- **PSAR** : Piézométrie Seuil d'Alerte Renforcé de l'été
- **PC** : Piézométrie de Coupure de l'été.
- **PCP** : piézométrie seuil de coupure de printemps.
- **Point nodal** : La notion de point nodal est définie par le II de l'article 6 de l'arrêté ministériel du 17 mars 2006 relatif au contenu des Sdage. On entend par point nodal « les principaux points de confluence du bassin et (les) autres points stratégiques pour la gestion de la ressource en eau potable ».
- **Unités de gestion** : L'unité de gestion correspond à une partie de la zone de gestion, et plus particulièrement à un compartiment identifié de la ressource en eau, sur lequel une gestion spécifique peut être mise en place. Cette unité de gestion correspond à une ou plusieurs masse(s) d'eau.
- **VHR** : Volume Hebdomadaire Réduit.
- **Zone d'alerte/périmètre de gestion** : La zone de gestion ou périmètre de gestion correspond à l'espace géographique défini comme hydrologiquement et hydrogéologiquement cohérent pour mettre en place des mesures de limitation provisoire des usages de l'eau précisées par sous-bassins/unités de gestion, correspondant à des compartiments identifiés de la ressource en eau.